

N°45 JANVIER 2018

# BRIOUDE INFOS

Le journal d'informations de la Ville de Brioude



OUVERTURE DU CENTRE D'ART  
MODERNE ET CONTEMPORAIN

## LE DOYENNÉ





Le changement d'année est l'occasion de revenir sur les principales réalisations de la commune en 2017 et d'évoquer celles de 2018. Si les projets diffèrent, les objectifs sont toujours les mêmes : construire une ville plus agréable et dynamique, propice au vivre-ensemble.

### EN 2017...

Niveau aménagements, l'année passée a été notamment marquée par la rénovation de l'école Jules Ferry-Victor Hugo désormais à l'ère du numérique, la restructuration des vestiaires du stade municipal ou encore l'amélioration d'équipements essentiels dans le domaine de l'eau et de l'assainissement (station de la Croix des Frères et poste Saint-Ferréol).

Niveau services, l'épicerie solidaire a ouvert ses portes en juin, la Médiathèque a développé son programme d'animations...

### ... ET EN 2018

Trait d'union entre 2017 et 2018 : la modernisation des groupes scolaires. A la rentrée prochaine, la Borie Darles agrandie, améliorée et connectée elle-aussi aux outils d'aujourd'hui, rouvrira ses portes.

Le Doyenné, nouvelle version, sera livré ce printemps. Dans la foulée, une première exposition d'envergure sera proposée. Une manière significative et concrète d'affirmer l'ambition qui prévaut pour cet équipement. Par la qualité de sa programmation, le Doyenné, plus grand espace dédié à l'art moderne et contemporain à ce jour en Auvergne, a vocation à faire référence au-delà de nos frontières régionales et à devenir une locomotive touristique et commerciale majeure pour Brioude.

En matière d'aménagements urbains, l'année 2018 sera principalement marquée par la réhabilitation attendue et récemment débutée de la place du Postel.

Au niveau associatif, de manière concomitante à la rénovation des HLM de la Route de Saint-Flour, la construction d'un nouvel espace socio-culturel, ouvert à tous, sera lancée.

### TOUTE L'ANNÉE À VOTRE ÉCOUTE

Aux côtés des grands travaux, il sera toujours procédé aux essentiels aménagements de proximité qui améliorent la vie quotidienne. Beaucoup ont été réalisés en 2017 suite à des réunions de quartier. L'ensemble de vos délégués de quartier continueront à être à votre écoute et attentifs à vos remarques.

Bonne année à toutes et tous !

Jean-Jacques FAUCHER  
Maire de Brioude



Noël à Brioude : retour en images	p. 3
Travaux : visites de chantiers	p. 8
Place au Postel	p. 9
Urbanisme : un PLUI et des enjeux majeurs	p.10
Ecoles : le numérique en pratique	p.11
Social : au cœur de l'épicerie solidaire	p.12

# NOËL A MIS BRIOUDE EN FÊTE

Retour en images sur les festivités de Noël qui, dans un même élan, ont fait battre le cœur de la ville et celui de ses habitants. Entre tradition et inédit, le programme d'animations a été aussi riche que savoureux.

### CHRISTMAS ON ICE



INÉDIT – Une première et une réussite. La patinoire - du jamais vu à Brioude - a fait fondre les jeunes brivadois et brivadoises, nombreux à souffler le show sur la glace. Installée au pied de la Basilique, elle a donné, avec les chalets environnants, un petit air de Laponie, bien dans l'esprit de Noël, à la cité Saint-Julien.

### PETIT PAPA NOËL, CE GÉANT !



EN ROUGE ET BLANC – Le Père Noël, la star des fêtes de fin d'année. Sa tournée mondiale est passée par Brioude. L'idole des très jeunes a fait briller les yeux de ses fans. Resté simple, comme les plus grands, il n'a pas hésité à aller à la rencontre de son public.

### UNE CORRIDA PLEINE DE SOUFFLE



OLÉ, OLÉ – Un peu excentrique la Corrida, très sportive, carrément festive, 100% pacifique, cette course rassemble toutes les générations. Sur les pavés brivadois, la fête, l'élan, le rythme.

### UN VILLAGE DANS LA VILLE



A LA BONNE PLACE – Le marché de Noël et ses différents commerçants et artisans se sont installés cette année, à la satisfaction générale, place Grégoire de Tours. Ce village n'a pas manqué de vie avec deux soirées événements, l'après-midi féerique du dimanche 17 décembre ou encore la Foire de Noël.

### NOËL ENSEMBLE

Sans un travail d'équipe et la participation de différents partenaires, le programme d'animations des festivités de Noël ne serait pas ce qu'il est. Ville de Brioude, Communauté de communes Brioude Sud Auvergne, Office de Commerce et de l'Artisanat, associations de commerçants ont ainsi travaillé main dans la main. Merci à tous les soutiens financiers (Région Auvergne Rhône-Alpes, Conseil Départemental et nombreux commerces et entreprises de Brioude).



## FORUM DE L'EMPLOI ET LA FORMATION JEUDI 12 OCTOBRE



La rencontre directe : une recette efficace en tout. C'est là le principe plein de bon sens du Forum de l'Emploi qui a vu 230 personnes au chômage et une cinquantaine d'entreprises et d'organismes de formation échanger ensemble. Toute l'actualité de Pôle Emploi (services, offres urgentes), à l'initiative de ce Forum, sur son Facebook.

## LES JUMELAGES FORMENT LA JEUNESSE MARDI 17 OCTOBRE



« Vieux » de 35 ans, le jumelage Brioude-Laufen est toujours bien vivant grâce à des échanges scolaires réguliers qui, entre rencontres et ouverture d'esprit, lui donnent tout son sens. Accueillis par le lycée Lafayette, une trentaine de jeunes allemands ont été aussi reçus en Mairie.



## LE COMMERCE EN VITRINE SAMEDI 14 OCTOBRE



Première participation cette année de Brioude à la journée nationale du commerce de proximité sous la coordination du manager de centre-ville. Animations, dégustations, jeu-concours ont été au programme dans plus de 85 enseignes...pour rappeler, de manière conviviale, que commerçants et vitalité de nos communes vont de pair.

## BRAVO L'ÉPICERIE SOLIDAIRE ! VENDREDI 20 OCTOBRE



Un commerce à sa manière « équitable », articulé autour du « donnant (produits de base vendus à 30% du prix courant) – donnant (économies réalisées injectées dans un projet constructif) » : bravo l'épicerie solidaire ! Une action qui fait sens et fédère de nombreux partenaires réunis lors de l'inauguration.

## SAISON CULTURELLE : RIDEAU LEVÉ SAMEDI 21 OCTOBRE

Une nouvelle fois, la première de la Saison Culturelle a fait un pied de nez à la morosité. L'humour, un ingrédient à succès : la comédie *Gentlemen Déménageurs* a presque rempli, jusqu'aux cintres, la Halle aux Grains.

## L'HABITAT TIENT SALON 27, 28 ET 29 OCTOBRE



La Salle Polyvalente a renoué avec le Salon de l'Habitat et de l'Immobilier. Près de 1.500 visiteurs ont pu rencontrer une cinquantaine de professionnels, glaner informations et conseils, voire faire affaire dans l'objectif de construire un nid douillet.

## À VOIR ET À MANGER 10 NOVEMBRE ET 14 DÉCEMBRE



Spectacle cabaret haut en couleurs le 10 novembre, repas dansant de fin d'année le 14 décembre : les seniors ont été gâtés cet automne. Trois animations gratuites proposées chaque année par le CCAS : c'est le programme servi à nos aînés, heureux de ces moments de partage.

## COUREZ JEUNESSE ! 13 DÉCEMBRE

Le cross académique régional UNSS (Union Nationale du Sport Scolaire) a rassemblé, au stade du Pont de Bois, plus de 1.670 scolaires pour un total de 6 courses. Brioude, ville sportive : l'accueil régulier de manifestations de cette envergure en est une illustration.

## LE DEVOIR EN MÉMOIRE 11 NOVEMBRE



24,4% des jeunes français âgés de 20 ans en 1914 morts au combat, 9,5 millions de morts dont 1,4 millions de Français ou encore 77,3 millions d'hommes mobilisés : c'est le bilan de l'horreur de 14-18. Derrière ces chiffres, des vies anéanties, des territoires martyrs et le devoir citoyen, à travers des commémorations, de ne pas oublier pour cultiver l'idéal de paix.

## DE LA TERRE ET DES HOMMES 13 AU 18 NOVEMBRE



L'édition 2018 de ce rendez-vous, qui promeut une interaction pleine de bon sens entre l'homme et la nature, avait pour thème *Place aux arbres*. Au programme : projection, atelier, conférence... qui ont permis de rappeler l'importance de cultiver intelligemment son jardin et d'avoir la main verte.





# RETOUR SUR DÉLIBÉRATIONS

Conseil Municipal du 14 décembre 2017

## TARIFS PUBLICS 2018

Le Conseil Municipal a approuvé par 21 voix pour et 6 contre ces tarifs. Ceux-ci sont marqués par une stabilité (droits de place et pesage, attractions foraines, redevance d'occupation du domaine public, vacations de police funéraire) ou une légère augmentation (1% environ) du niveau de l'inflation (pont bascule, cirques, fourrière municipale, redevance de stationnement des taxis, concessions, caveau provisoire et columbarium, médiathèque, location des salles municipales et de matériel, eau et assainissement...).

## CONSTRUCTION D'UNE NOUVELLE GENDARMERIE

Le Conseil Municipal a approuvé par 24 voix pour et 2 abstentions le principe de construction d'une nouvelle Gendarmerie et le montage de l'opération. Le terrain prévu pour cette réalisation, situé dans le quartier de Prabouzou, sera vendu 150.000 € à l'OPHIS 63 et l'OPAC 43, chargés des travaux. Ceux-ci participeront aussi à hauteur de 69,33% aux aménagements de voirie et de réseaux nécessaires. En contrepartie, la Ville comme le Département se portent caution à hauteur de 50% chacun du montant de l'emprunt souscrit par l'OPHIS 63 et l'OPAC 43 pour le financement de cette construction.



**LOCALISATION** - Le rond-point de Prabouzou ou le giratoire des casernes... Sur la gauche, direction la caserne des Pompiers ; sur la droite, le terrain réservé pour la construction d'une nouvelle Gendarmerie flamboyante.

## CRÉATION D'UN ESPACE SOCIO-CULTUREL ROUTE DE SAINT-FOUR

Le Conseil Municipal a approuvé à l'unanimité le programme de cette opération simultanée à la rénovation des HLM du quartier. Ce projet, bâti en étroite concertation avec l'ensemble des partenaires concernés, vise à aménager un véritable espace socio-culturel ouvert à tous. Le bâtiment, d'une surface de 280 m², comprendra notamment plusieurs espaces (accueil, animations, activités, jeunes et cuisine-détente) et des bureaux. Le lieu sera géré par Déclat et ouvert à toutes les associations qui proposent des animations dans le quartier. Sa vocation : être un lieu de vie et de rencontre pour tous les Brioudeois dans une logique de mixité et de cohésion sociales. Le coût d'objectif est de 550.000 € HT.

## AIDE À LA RÉNOVATION DES FAÇADES ET L'ACCESSIBILITÉ

Le Conseil Municipal a approuvé à l'unanimité la poursuite, en 2018, de ce dispositif qui concerne tant les particuliers que les commerçants. Projet de rénovation de façades dans le centre-ville ou d'amélioration de l'accessibilité de votre commerce : la Ville vous aide financièrement jusqu'à 12,50 € HT le m² dans le premier cas et 1.000 € dans le second. L'aide au ravalement de façades existe depuis 1987. Renseignements et modalités d'obtention auprès des services techniques.



**BONIFICATION** - Travaux de voirie importants à Brioude riment avec taux de subvention bonifié pour les ravalements de façades. C'est donc le moment d'en profiter pour les riverains de la place du Postel.

## État Civil

# LE PACS EN HÉRITAGE

Depuis le 1er novembre, les PACS (pactes civils de solidarité) sont enregistrés dans les mairies.

Jusqu'à-là, ces contrats entre deux partenaires étaient conclus devant les tribunaux d'instance. Désormais, suite à une mesure de la loi de modernisation de la justice du XXIème siècle, c'est en Mairie - celle du lieu de domiciliation des futurs pacés - que cela se passe. Et ce, depuis le 1er novembre.

Vous habitez Brioude, vous voulez vous pacser, rendez-vous donc désormais au service état-civil de la Mairie. Un dossier à compléter vous sera remis. Vous devrez fournir les pièces administratives suivantes : actes de naissance (de moins de 3 ans), copies des pièces d'identité et justificatif de domicile.

Une fois ces démarches accomplies, une convention de PACS vous sera remise et sa déclaration conservée en Mairie.

La compétence du notaire reste inchangée lorsque la convention de PACS est faite par acte notarié.

# À L'AIRE DU MULTISPORTS

Jouxtant le skate-park, un nouvel équipement dédié aux activités de plein air en toute liberté vient de voir le jour. Le terrain multisports : un projet pour les jeunes par les jeunes.

Le terrain multisports, c'est presque ce que tu veux quand tu veux. Du basket au foot en passant par le hand et les sports de raquette, les envies d'activités physiques, entre copains, s'y déclinent sans contraintes.

L'aire est ouverte aux enfants et adolescents. A chacun de choisir l'activité qu'il veut y pratiquer, à son rythme et selon ses propres règles. Le sport en toute liberté donc et l'occasion de partager de bons moments ensemble.

Si le gazon synthétique n'y sera posé qu'au printemps en raison des contraintes météorologiques, l'aire de jeux est déjà utilisable, la structure d'ensemble ayant été installée en fin d'automne dernier.

Un terrain multisports : c'était une volonté du Comité Consultatif des Jeunes qui a aussi décidé de sa localisation, à l'est du parking du Centre Historique.

MONTANT : 66.266 € HT



**JEUNESSE** - Le terrain multisports : un projet décidé par le Comité Consultatif des Jeunes et aujourd'hui concrétisé par la Ville.



**DE LA BALLE** - Un espace ouvert pour un cocktail vitaminisé de sports : c'est le pied ! Après celui des HLM de la Route de Saint-Flour, Brioude dispose désormais d'un second terrain multisport implanté, lui, à proximité du centre-ville.

## COMITÉ CONSULTATIF DES JEUNES

Cette instance, mise en place par la Ville en 2015, rassemble des jeunes de 12 à 25 ans. Ils donnent leur avis sur les projets en cours et à venir (La Visitation), services (carte passerelle...) les concernant et font aussi des propositions. L'objectif : mieux prendre en compte les attentes des jeunes dans les actions municipales. Plus ouvert, le Comité Consultatif des Jeunes est en cours de renouvellement. Si tu veux t'impliquer dans la vie de la commune, faire entendre ta voix et tes idées, c'est le moment ! Renseignements auprès du service animation.

## Travaux

# POUR UNE VILLE PLUS FACILE À VIVRE

Il y a les gros chantiers qui métamorphosent la ville. Il y a aussi des aménagements de proximité, moins spectaculaires, mais qui rendent également Brioude plus pratique et sûre. Nombre d'entre eux font suite aux attentes exprimées lors des réunions de quartier.



**MON BEAU MIROIR** - La vie se nourrit certes d'esthétique mais aussi d'aspects pratiques, incontournables. Un miroir peut avoir plusieurs facettes et vocations. Celui, installé à la sortie du parking rue des Basse Maisons à proximité de la place d'Alger, est synonyme de meilleure visibilité et donc de sécurité accrue.



**Ô MON BATEAU** - Pareils aménagements de voirie ont été réalisés en fin d'année sur les trottoirs des boulevard Veraingétoir et rues Jules Ferry et Georges Sand. Ils ont été couplés, dans deux cas sur trois, à des marquages de passages piétons. Des travaux loin d'être bateau car facteurs d'une mobilité et d'une sécurité nettement améliorées pour tous et plus particulièrement, les personnes en situation de handicap.



## VISITES DE CHANTIERS

**Briode Infos** vous emmène sur les principaux chantiers en cours à Briode. Activité économique, eau, école, culture et patrimoine sont au programme.

### D'UN ATELIER À L'AUTRE



De l'atelier de maintenance de la SNCF à celui de verrerie d'art contemporain d'Emmanuel BARROIS : une cinquantaine d'années. La friche industrielle route de Beaumont va retrouver vie. Les travaux d'aménagement, débutés en septembre dernier, doivent s'achever ce printemps. Un changement de site qui permettra à Emmanuel BARROIS (et ses employés), aujourd'hui à l'étroit rue du clus, de développer son activité sur 1700 m² et de mieux répondre à un carnet de commandes en hausse constante. Ce projet est soutenu par le SYDEC (Syndicat Intercommunal de Développement Economique), sous la forme d'un crédit-bail.

Dans le même temps, Laurent BEYNE, artiste-artisan de haut-niveau spécialisé dans les luminaires, va quitter Montreuil pour s'installer dans les locaux jusque-là occupés par Emmanuel BARROIS. Chacun peut apprécier la qualité de son travail dans la galerie ouverte depuis novembre, rue du Commerce.

### LE DOYENNÉ PREND FORME



Ce bâtiment historique du centre-ville, riche en patrimoine, est de nouveau fort sur ses bases grâce à d'indispensables travaux de consolidation, désormais achevés. La rénovation de l'Hôtel du Doyenné, qui permettra sa réouverture totale au public, a débuté en septembre 2016. Elle se terminera ce printemps, une fois l'aménagement - bien avancé - de ses cinq salles d'exposition d'art moderne et contemporain réalisé.

### HISTOIRE D'EAU



Depuis juillet dernier et jusqu'en février prochain, les deux réservoirs de la station de la Croix des Frères, située en haut de l'avenue du Velay, font l'objet d'importants travaux hydrauliques et d'étanchéité. Ils sont achevés pour le premier (notre photo) et le seront cet hiver pour le second. Ces infrastructures, datant de 1874, sont les premières à avoir alimenté Briode en eau. Suite à ces aménagements, elles continueront à desservir, avec un rendement nettement amélioré, plus de la moitié des habitants de la ville.

MONTANT : 66.266 € HT

### LES NOUVEAUX MURS DE LA BORIE DARLES



Les travaux de rénovation et d'extension de cette école, qui rouvrira ses portes à la rentrée prochaine, ont débuté fin août. Les fondations désormais posées, les nouveaux locaux sortent de terre. Côté bâtiments déjà existants, après l'étanchéité va suivre maintenant le second œuvre (électricité, cloison, peinture, portes...). La Borie Darles, nouvelle version, s'étalera sur une surface totale de 2.536 m² contre 1.629 m² auparavant. Elle entrera aussi, comme Jules-Ferry-Victor Hugo, dans l'ère du numérique.

## PLACE AU POSTEL

La rénovation du centre-ville de Briode se poursuit avec le réaménagement de Fond en comble de la place du Postel, espace public majeur et central de la vie locale. A terme, elle sera embellie et plus pratique.

### CALENDRIER ET PHASAGE

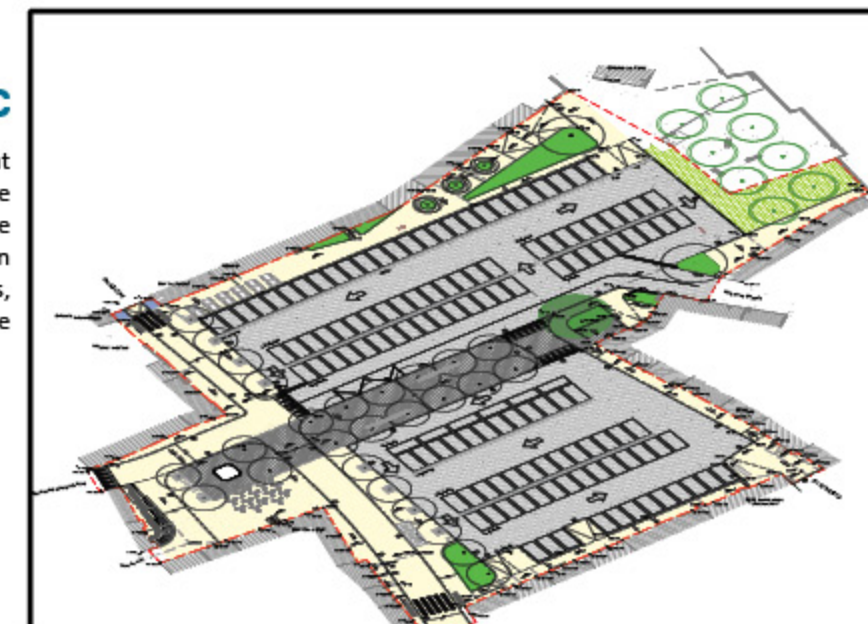
Les travaux ont débuté en décembre et doivent s'achever fin 2018. Ils sont découpés en plusieurs phases pour limiter les gênes. Une partie de la place du Postel sera ainsi toujours utilisable (stationnement, marché...) pendant la durée du chantier.

### DES RÉSEAUX À L'ÉCLAIRAGE PUBLIC

Au programme : reprise et enfouissement des réseaux d'eaux, d'éclairage public et de téléphonie, réfection de la chaussée et de la signalisation, végétalisation, installation de candélabres contemporains, aménagement d'un mail piétonnier, mise en place de poubelles enterrées...

### STATIONNEMENT

Entre sécurité et fonctionnalité, l'organisation du stationnement sera améliorée et rationalisée. Au total, 133 places entièrement libres dont deux pour les personnes à mobilité réduite et une dotée d'une borne de recharge pour les voitures électriques (une première à Briode).



BON PLAN - Vue d'ensemble de la future place du Postel, mieux structurée et embellie.

### MOBILITÉ ET SÉCURITÉ

Zone 30, voies de circulation automobile rétrécies et bien délimitées, couloirs piétons/cyclables bordés par des alignements d'arbres : la place du Postel, mieux structurée, conciliera harmonieusement toutes les mobilités pour le confort et la sécurité de tous.

### EMBELLISSEMENT ET LIEU DE VIE

Plantation de nombreux arbres, valorisation d'une fontaine aujourd'hui pas exploitée, installation de bancs couplée à des espaces piétons, mise en place d'un éclairage de qualité grâce à 35 supports modernes et des tonalités variées : la place du Postel aura bien meilleur visage. Plus agréable et pratique à vivre au quotidien, elle offrira aussi un cadre nettement amélioré aux nombreuses manifestations festives qui s'y déroulent (marché, Foire de Briode, Fêtes un Tour....)



TRAVAUX - Débutés en décembre, ils se feront « bout par bout » pour qu'une partie de la place reste toujours ouverte. Ils ont commencé par la « face » nord.

### MONTANT DES TRAVAUX ET FINANCEMENT

1.215.000 € HT

Subventions : 215.835 € (Etat), 350.000 € (Région) pour la place du Postel, le boulevard Aristide Briand et l'esplanade et 55.190 € (Agence de l'Eau)



## UN PLUI A CONSTRUIRE ENSEMBLE

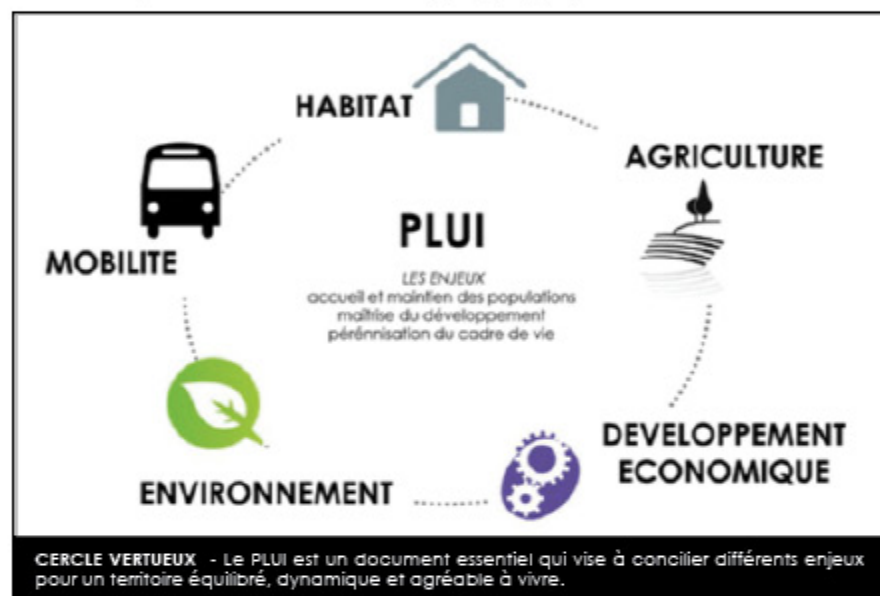
La Communauté de communes Brioude Sud Auvergne (CCBSA) a lancé cet automne la réalisation d'un plan local d'urbanisme intercommunal (PLUI) qui s'appliquera sur les 27 communes la composant. Le PLUI concernant l'ensemble du territoire et ses habitants, l'information et la concertation seront de mise tout au long de la procédure.

### LE PLUI, C'EST QUOI ?

Le PLUI est un document de planification qui définit le projet d'aménagement du territoire et d'urbanisation à 10-15 ans. Il arrête les règles de construction et le classement des terrains en quatre grandes zones : urbaine, à urbaniser, agricole et naturelle/forestière. Les deux premières accueillent la quasi-intégralité des surfaces constructibles. Une fois achevé, le PLUI se substituera aux PLU et cartes communales qui continueront donc de s'appliquer jusque-là.

### LES ENJEUX

De la préservation de terres agricoles à la création de zones d'activités en passant par un développement démographique harmonieux et respectueux de l'environnement, ils sont nombreux. Le PLUI, document cadre d'aménagement du territoire à l'échelle d'un bassin de vie, dépasse les frontières communales pour une cohérence et une efficacité d'ensemble.



### CALENDRIER

Le projet a été lancé en octobre avec la première réunion du comité de pilotage qui rassemble des élus de l'ensemble des communes.

Diagnostic puis projet d'aménagement et de développement durable et enfin règlement, zonage et orientations d'aménagement du territoire constituent les grandes étapes de l'élaboration du PLUI. Une fois ce travail réalisé, le PLUI devrait entrer en vigueur à partir de 2020.

### INFORMATIONS ET CONCERTATION



**CONCERTATION** - Tout au long de la procédure, les habitants auront la parole dans le cadre notamment de différentes réunions publiques (ici, celle du 6 décembre, à Paulhac).

Parce que le PLUI dessine le futur territoire brivadois et son cadre de vie jusqu'à l'horizon 2030-2035, il concerne l'ensemble des communes et habitants de la CCBSA. La concertation et l'information seront donc incontournables sous différentes formes : consultation des communes, enquête publique, expositions dans chacune des communes et mise à disposition - déjà effective - dans les mairies et au siège de la CCBSA de documents et d'un registre d'expression ouvert à tous.

Par ailleurs, d'autres outils de communication et d'échanges permettent de suivre l'ensemble du projet et de s'exprimer : site internet de la CCBSA ([www.cc-brivadois.fr](http://www.cc-brivadois.fr)) et boîte mail dédiée ([plui@cc-brivadois.fr](mailto:plui@cc-brivadois.fr)).

A chaque grande étape de l'élaboration du PLUI, des réunions publiques seront également organisées.

Brioude Infos traitera aussi régulièrement de ce sujet majeur.

## MENTION BIEN POUR LE NUMÉRIQUE

Depuis septembre, l'école Jules-Ferry Victor Hugo a franchi un gros cap en matière d'enseignement numérique grâce à du matériel dédié (tableaux blancs interactifs, tablettes, ordinateurs...). Enfants, professeurs ou encore spécialiste de l'Éducation Nationale : tous nous disent que ces outils sont sources de progrès pédagogiques au bénéfice des élèves.

### LE NUMÉRIQUE EN PRATIQUE

Immersion dans la classe de CM1 où Brioude Infos a recueilli les avis des élèves et de leur enseignante, Angélique ADEVAH, sur les nouveaux outils utilisés depuis la rentrée.

Angélique ADEVAH annonce tout d'abord : « On s'en sert beaucoup » et ajoute : « Le tableau blanc interactif permet de projeter des supports variés (texte, images, vidéos...). Ainsi, l'enseignement, mieux illustré, est plus vivant, ce qui favorise l'intérêt des élèves. » Elle poursuit : « La multiplicité des approches permet de solliciter des intelligences différentes » et indique aussi que « le recours à du contenu visuel permet aux enfants de s'approprier plus facilement les savoirs ».

Elle dit également que le fait de pouvoir utiliser à tout moment internet permet « d'aller chercher de l'information très rapidement pour un enseignement enrichi et plus interactif ». Elle parle du numérique comme « d'un plus, à croiser avec d'autres pratiques plus concrètes comme la manipulation d'objets pour favoriser l'intelligence manuelle ».

Du côté des élèves, Clémence, Candy, Charles, Maxime, Jamie-Lynn, Rosalie sont unanimes : « Le tableau blanc interactif, c'est mieux que l'ancien tableau, plus pratique et ça permet d'apprendre plus facilement ». Assia précise : « On peut faire plus de choses qu'avant : ateliers, vidéo ». Abbygaëlle, Lily, Maxime mettent en avant « l'intérêt de projeter des images qui facilitent l'apprentissage en le rendant plus vivant et intéressant ». Eloann et Emma posent eux un regard pratique : « Avec l'écran, on voit mieux, notamment de loin, que sur un tableau classique ». Quant à Rafael, il « apprécie plus les maths car on peut les faire sous forme de jeux ». Kyllian souligne qu'« on peut utiliser davantage les ordinateurs qu'avant ». Oriane, fine analyste, conclut : « Les enfants de notre génération aiment bien les écrans tactiles ».



**APPROBATION GÉNÉRALE** - Enseignante et élèves sur la même longueur d'ondes : le numérique, d'un oïlo, c'est chio !

### ELLES ONT DIT



**Pauline ANSQUER,**  
enseignante référente  
de l'Éducation Nationale  
pour les usages du  
numérique

« L'équipement numérique permet de renforcer les pratiques collaboratives (réalisation de documents à plusieurs), de faciliter la personnalisation des apprentissages en mettant à disposition des élèves des exercices variés pour avancer à leur rythme ou encore de mieux connaître et maîtriser les outils numériques (travail sur l'image, utilisation responsable d'internet) ».

**Mireille DANCE,**  
Conseillère municipale  
déléguée aux écoles



« Le choix de notre équipe municipale a été d'avoir deux écoles publiques rénovées et tournées vers l'enseignement du 21ème siècle grâce à l'outil numérique. Celui-ci est déjà en place à l'école Jules Ferry-Victor Hugo...et maîtres et élèves semblent s'approprier tableaux numériques, ordinateurs, tablettes... avec satisfaction...Gageons que ce sera pour nos jeunes brivadois un plus qui les aidera dans leur scolarité et les préparera à leur vie d'adulte... »



## L'ÉPICERIE SOLIDAIRE PRODUIT DU PROGRÈS

À l'initiative de la Ville, ce commerce « équitable » a ouvert ses portes en juin dernier. Pain d'Epices - c'est son nom - fédère de nombreux partenaires séduits par la philosophie et l'intérêt d'un service qui fait sens. Ici, le consommateur, en situation de précarité et porteur d'un projet, est aussi l'acteur de l'amélioration de sa situation. Témoignages au cœur de l'épicerie solidaire.



SE SERRER LES COUDEES ET SE RETROUSSER LES MANCHES - C'est là tout le (bon) sens de l'épicerie solidaire. C'est aussi l'état d'esprit qui anime les partenaires engagés dans ce beau projet collectif. De gauche à droite : Jacqueline LEWANDOWSKI, Marie-Christine EYRAUD, Jeannette GUITARD et Renaud COLOMBIER

### JEANNETTE GUITARD, Présidente de Pain d'Epices

« Pain d'Epices vend des produits de base de qualité. Les bénéficiaires, déterminés par les travailleurs sociaux au regard de leur situation financière et familiale et de leur projet, les achètent à 30% de leur prix habituel. Du coup, les 70% économisés sont utilisés pour le projet (paiement de facture, achat d'électro-ménager...) pour lequel ils se sont engagés. L'épicerie solidaire a une dimension éducative et proposera prochainement des ateliers (cuisine, gestion du budget, économies d'énergie) pour améliorer le quotidien de ses clients. »

### MARIE-CHRISTINE EYRAUD, Maire-Adjointe aux Affaires Sociales

« Ce projet répond à un besoin identifié. Dans le cadre de son projet social, la Ville de Brioude l'a impulsé. Les autres acteurs, associatifs ou institutionnels (Conseil Départemental, Caisse d'Allocations Familiales), étaient partants pour s'engager dans ce dispositif. Les bénévoles jouent un rôle essentiel dans le fonctionnement de l'épicerie solidaire. Nous sommes sensibles au fait que les bénéficiaires soient acteurs, responsables. C'est important pour leur dignité, leur confiance en eux. C'est tout l'esprit et l'intérêt de l'épicerie solidaire. La Ville apporte une subvention annuelle de 3.500 € »

### RENAUD COLOMBIER, DIRECTEUR DU CENTRE MÉDICO-SOCIAL DE BRIOUDE

« Aux côtés du Centre Communal d'Action Sociale de Brioude et des différents acteurs, le service social du Département a participé à la réflexion sur la mise en place d'une épicerie solidaire en s'appuyant sur le travail de terrain des assistantes sociales. Après un diagnostic de leur situation, elles orientent les potentiels bénéficiaires vers la commission d'admission de l'épicerie solidaire. Conscient de son intérêt social (aide alimentaire) et éducatif (gestion de budget, engagement dans un projet ou une démarche d'insertion...), le Département participe aussi financièrement au dispositif. »

### JACQUELINE LEWANDOWSKI, UNE DES QUINZE BÉNÉVOLES DE PAIN D'EPICES

« Je voulais une retraite utile et agir à mon niveau pour la société dans un esprit citoyen. Ayant travaillé dans la grande distribution, j'ai été sollicitée pour ce projet que je trouve très louable. Je m'occupe de l'approvisionnement et suis aussi polyvalente comme l'ensemble des bénévoles. Ici, les clients sont des clients normaux, à part entière, qui font leurs propres choix d'achat. On peut les conseiller s'ils le souhaitent mais ce n'est pas une obligation. »

### CHRISTINE, BÉNÉFICIAIRE

« J'ai été orientée vers l'épicerie solidaire par Béatrice GIRAL, assistante sociale du CCAS, pour deux projets difficiles à financer bien que je travaille : déménager dans un logement plus confortable et passer le permis de conduire. Depuis juin, j'ai économisé, en 5 mois, 342 € grâce à l'épicerie solidaire. Cet argent a été utilisé notamment pour mon emménagement. Grâce à l'épicerie solidaire, on rencontre de nouvelles personnes et les bénévoles sont de très bon conseil. »

## LES PARTENAIRES

Ville de Brioude, Conseil Départemental, Etat (Direction Départementale de la Cohésion Sociale et de la Protection des Populations), Mutualité Sociale Agricole, Caisse Primaire d'Assurance Maladie, Caisse d'Allocations Familiales, Association Nationale de Développement des Epiceries Solidaires, Secours Catholique, Déclic, Réagir 43, Trait d'Union, DASA, Banque Alimentaire, Comité de Soutien aux Opprimés, ENEDIS, Caisse d'Epargne, Carrefour + différents donateurs.

## PAIN D'EPICES

C'est le nom de l'épicerie solidaire et de l'association qui la gère.

## L'APPEL DES SAPEURS-POMPIERS

Le Centre de Secours de Brioude recherche des sapeurs-pompiers volontaires pour continuer à assurer un service de qualité à la population. Vous êtes intéressé(e) : voici toutes les informations pratiques pour passer à l'action.

Certains y verront un paradoxe : les pompiers sont parmi les professionnels les plus appréciés des Français. 99%, c'est le taux de confiance que leur accordent nos compatriotes. Leur dévouement et l'importance de leurs missions expliquent sans mal ce pourcentage au sommet. Pourtant aujourd'hui, un peu partout en France et donc aussi au Centre de Secours de Brioude, il manque des sapeurs-pompiers volontaires. Il y a donc nécessité à regarnir les rangs pour garantir demain un même niveau d'interventions.

### REJOIGNEZ LES SAPEURS-POMPIERS

Vous pouvez vous engager à partir de 18 ans quelle que soit votre nationalité si votre casier judiciaire est vierge.

Les conditions d'aptitude physique et médicale seront vérifiées. Vous exercerez les mêmes missions de secours que les professionnels.

### UNE FORMATION ADAPTEE, INITIALE ET CONTINUE

Elle permet de vous former aux gestes qui sauvent, à la lutte contre les incendies, de vous perfectionner et spécialiser. Progressivement, au rythme de l'acquisition de vos compétences, vous serez engagé sur le terrain.

### L'ACTIVITE DES VOLONTAIRES

Les missions confiées aux sapeurs-pompiers volontaires sont principalement le secours à personne (65%), la lutte contre les incendies (8%), les accidents de la route (7%).

Les sapeurs-pompiers sont également les principaux formateurs du grand public aux gestes de premiers secours.

### COMMENT DEVENIR VOLONTAIRE ?

Adressez-vous au Centre de Secours Principal de Brioude, Rue Rabelais, pour tous les renseignements.  
Téléphone : 04 71 50 83 30.



ENGAGEZ-VOUS ! - Un nombre suffisant de sapeurs-pompiers volontaires est nécessaire à un bon niveau de services de secours à la population. Toutes les bonnes volontés sont les bienvenues au Centre de Secours de Brioude.

### LES DROITS ET DEVOIRS DU VOLONTAIRE

Cet engagement citoyen donne droit à des indemnités horaires et à une protection sociale spécifique. Le sapeur-pompier volontaire donne librement le temps qu'il a choisi. Il peut rompre son engagement à tout moment.

### CONVENTION EMPLOYEURS/POMPIERS

Afin de favoriser la disponibilité des sapeurs-pompiers volontaires en journée et selon un planning défini, des conventions avec les employeurs existent ou peuvent être prises. En contrepartie, l'employeur bénéficie d'avantages fiscaux.

## LE SCANNER BIENTÔT À BRIOUDE



PROGRES - L'arrivée d'un scanner confortera les activités du Centre Hospitalier et améliorera l'offre de soins pour les habitants du Brivadois.

Pas de nouvelle, bonne nouvelle : ce n'est pas toujours vrai ! La preuve : ce courrier (en photo) de l'Agence Régionale de Santé du 18 septembre dernier qui annonce l'inscription au futur projet régional de santé d'un scanner à l'Hôpital de Brioude. Il est donc aujourd'hui acquis que cet équipement médical majeur rejoindra l'établissement brivadois. Une fois toutes les formalités accomplies, il devrait arriver fin 2018, début 2019. Une bonne nouvelle pour l'ensemble du territoire de santé brivadois et l'aboutissement favorable d'une forte mobilisation collective (Comité de Vigilance, population, élus...).

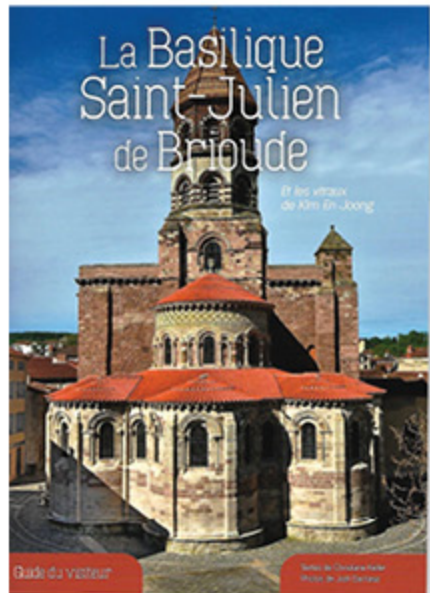
### LE SCANNER... AU SCANNER

Cet appareil d'imagerie médicale, d'une grande précision, est utilisé pour diagnostiquer des tumeurs (et les surveiller sous traitement), des fractures, des lésions cérébrales ou encore l'étude de la sphère ORL. Il est donc particulièrement utile pour définir et mettre en place rapidement les parcours de soins les plus appropriés.



## LE WIFI GAGNE DU TERRAIN

Depuis cet automne, la salle polyvalente, le complexe du Pont de Bois et le stade municipal sont couverts. Il est donc désormais possible de s'y connecter gratuitement à internet par ordinateur, tablette et téléphone portable. Un progrès pour l'organisation des manifestations qui s'y déroulent et ceux qui fréquentent régulièrement ces lieux. Ils pourront ainsi conjuguer, entre réel et « virtuel », émotions de terrain vécues au plus près et informations du monde entier.



## BASILIQUE : SUIVEZ LE GUIDE

Après l'édifice emblématique de Brioude, c'est au tour du livret-guide du visiteur d'être renouvelé, embelli et enrichi. On retrouve ainsi, dans cette édition à la mise en page moderne et aux superbes illustrations, les modillons et autres sculptures remis en lumière lors de la récente réfection du chœur, synonyme de troisième étoile au Guide Vert Michelin. Tant sur le fond que la forme, le livret fait parfaitement écho à la beauté de la plus grande église romane d'Auvergne, moteur du tourisme local. Ce document, qui permet de plonger dans l'histoire et les secrets de la Basilique, y est vendu 7 € ainsi qu'à l'Office de Tourisme et dans les librairies.

## BRIOUDE DANS LE MONDE DES ADOS

Sous forme d'une brève, *Le Monde des Ados* salue, dans son numéro de novembre dernier, l'aide au permis de conduire proposée par la Ville depuis 2009, qu'il qualifie d'intelligente.

A ce jour, 63 jeunes ont bénéficié de ce dispositif construit sur le principe – vertueux – du donnant-donnant. D'un côté, 500 € octroyés par le CCAS à l'auto-école concernée, de l'autre 60 heures effectuées dans un service municipal et qui s'apparentent, un peu, à de l'éducation civique grande nature.

Les candidatures sont sélectionnées sur la base de différents critères (socio-économiques, projet personnel ou professionnel, motivation pour accomplir le service d'intérêt général....).

*Le Monde des Ados*, appartenant au groupe *Le Monde*, est un bimensuel destiné aux 11-15 ans, tiré à plus de 40.000 exemplaires.



## LE PARC D'ACTIVITES SAINT-FERREOL PRESQUE PLEIN

Aménagé en 2011 par le SYDEC (Syndicat de Développement Economique), le parc d'activités Saint-Ferréol, qui longe notamment la rue Guynemer, affichera bientôt presque complet. Aux cinq entreprises déjà installées, viendront s'en ajouter trois autres entre 2018 et 2020 : Chevalier (travaux publics), Equip'Bureau Informatique, toutes deux déjà implantées à Brioude, et Le mas de l'Armandine (confiturier bio), aujourd'hui basée à Villeneuve d'Allier. Seuls 956 m<sup>2</sup> sont ainsi encore disponibles au parc d'activités Saint-Ferréol. De quoi réfléchir, du côté du SYDEC, à la création d'une nouvelle zone.



## BILAN DE MI-MANDAT

L'année qui vient de se terminer est à mi-chemin entre les élections de 2014 et les prochaines de 2020.

Nous avons fait un bilan de notre action des trois dernières années en partant du programme qui avait été présenté en 2014. Beaucoup de projets ont vu le jour ; d'autres sont en cours ou à l'étude.

Certaines actions sont municipales, d'autres sont portées par la Communauté de communes. La liste qui suit rappelle les projets les plus importants.

- santé et social : conforter le Centre Hospitalier, scanner installé fin 2018 - début 2019, projet d'un nouveau cabinet médical, mise en œuvre du projet social de la Ville et d'une épicerie solidaire, création d'un centre socio-culturel route de Saint-Flour ;
- culture et patrimoine : restauration du chevet de la Basilique et du Doyenné avec exposition d'art moderne dès 2018, développement de la saison culturelle... ;
- sport : ouverture de l'Aquabulle, piste d'athlétisme, rénovation des vestiaires du stade municipal, championnat du Monde d'enduro, championnat de France en 2018... ;
- jeunesse : création d'un comité consultatif des jeunes, d'un terrain multisport au parking du centre-ville ;
- enfance : rénovation des écoles Jules-Ferry/Victor Hugo et la Borie Darles, équipement numérique de toutes les classes, animations Artothèque avec le Festival d'Aquarelle ;
- développement économique : fibre optique dans toute la ville, 4 G, développement de la zone Saint-Ferréol et de celle de Flageac, mobilisation pour la mise à 2x2 voies de l'A75 à Brioude, lancement d'un PLUI intercommunal ;
- commerce : « Je Dis Music » pendant l'été, commission commerce et manager de centre-ville, marché de Noël avec patinoire ;
- aménagement de la ville : réfection des places d'Alger et du Pointel, des rues Pascal, Saint-Laurent, Saint-Verny, projet de rénovation de la place du Postel (en cours), du boulevard Aristide Briand et du parc de la Visitation ;
- finances : maîtrise de la dette de la Ville, pas d'augmentation des taux des impôts communaux.

Jour après jour, nous faisons tout pour faire avancer la ville et pour maintenir et améliorer la qualité de vie pour toutes et pour tous.

## LA MAJORITE MUNICIPALE

## NON A LA HAUSSE DES IMPOTS LOCAUX

Cet automne, comme nous le craignons, les impôts locaux ont fortement augmenté en 2017 et le mécontentement des Brivadois est légitime.

En y regardant de plus près, c'est la part de la Communauté de communes présidée par Jean-Jacques FAUCHER qui s'est envolée : + 24% en moyenne !

Inéluctablement, cette année, la Communauté de communes s'est retrouvée dans une impasse financière pour équilibrer son budget. Plus aucune marge de manœuvre donc si ce n'est d'augmenter les impôts locaux : taxe foncière et taxe d'habitation.

Cette situation nouvelle risque, malheureusement, de durer tant il est vrai que la Communauté de communes a trop et mal investi ces dernières années et il faut, maintenant, que les Brivadois payent les charges de fonctionnement afférentes à tous ces investissements...

Jean-Noël LHERITIER, Tristan FLEURY, Michèle FAUCHER, Alexis JUILLARD

## PRIVATISATION DU CENTRE AQUALUDIQUE

Le 2 octobre 2017 Equalia a présenté aux conseillers communautaires un bilan de l'activité du centre aqualudique.

Il ressort de ce bilan que pour assurer ses revenus financiers le gestionnaire privé multiplie les activités payantes. Certes ces activités répondent à des demandes mais leur multiplication réduit considérablement l'accès du public. Un simple exemple: le mercredi la piscine est ouverte au public de 10h à 14h et de 16h 30 à 20h (au lieu de 10h à 20h en continue l'année passée) mais sur ces créneaux il y a des activités qui se font dans le petit bain (gym, bike) ce qui le rend de fait peu ou pas accessible aux personnes qui viendraient en individuel ou en famille. Et c'est toute la semaine la même chose.

Pourtant la communauté de communes verse chaque année à Equalia 351 123 euros comme « compensation pour contraintes de service public » (la subvention globale est de 512 000 euros moins 50 000 euros de location de l'équipement). Selon les termes du contrat parmi ces contraintes il y a l'amplitude d'ouverture. L'exemple ci-dessus montre bien que cette notion de service au public est largement détournée.

Retrouvez d'autres informations sur le sujet sur notre site: <http://frontdegauche-brioude.blogspot.fr/>

Vous y trouverez aussi un article sur le jeu des chaises musicales suite à la fermeture de l'école Jean Pradier : ce qui est prévu:

la crèche et la bibliothèque → Jean Pradier,

services de la communauté de commune → médiathèque,

pôle jeunesse/ados → crèche

etc, etc....

Quelles implications financières pour la collectivité? Pour une réelle amélioration du service au public? Plus question de cabinet médical dans ces projets.

FRONT DE GAUCHE, « BRIOUDE L'HUMAIN D'ABORD »



## SAISON CULTURELLE

## • LA COMEDIE FRANCAISE S'INVITE AU CINEMA LE PARIS

Vendredi 26 Janvier à 20h30 / Dimanche 28 Janvier à 17h00

LES FOURBERIES DE SCAPIN, de Molière

Vendredi 6 Avril à 20h30 / Dimanche 8 Avril à 17h00

LE PETIT MAÎTRE CORRIGÉ, de Marivaux

## LE PRINTEMPS DES PESTACLES

(SPECTACLES À DESTINATION DU JEUNE PUBLIC SUIVI D'UN GOÛTER)

## • TIFA-TIFA ! PAR MALIKA VERLAGUET ET FRÉDÉRIC MASCARO

Samedi 24 Février - 16h30 - Médiathèque

Conte musical, voyage à travers les sagesses populaires - À partir de 6 ans

## • JOSÉLITO, DIVINATION ET POÉSIE PAR LA COMPAGNIE NOSFERATU

Samedi 3 Mars - 10h &amp; 11h - Place Lafayette

Spectacle itinérant pour petits et grands - à partir de 5 ans

## • POÈME PAR LA COMPAGNIE LE PIED EN DEDANS

Samedi 10 Mars - 10h15, 11h15 &amp; 16h30 - Halle aux Grains

Photo et danse urbaine - à partir de 2 ans

## • PORTES PAR LA COMPAGNIE À TIROIRS

Samedi 17 Mars - 16h30 - Halle aux Grains

Un clown et un objet - à partir de 4 ans

## • SPECTACLE DE CLÔTURE

Vendredi 27 Avril - 20h45 - Halle aux Grains

CAROLINE VIGNEAUX QUITTE LA ROBE..., ONE WOMAN-SHOW

## ANIMATIONS

## • CARNAVAL

Mercredi 21 Février

organisé par la Ville de Brioude et la Communauté de Communes du Brivadois

Toutes les familles sont invitées à se déguiser pour défiler dans les rues. Musique et lancers de confettis seront de la fête !

## • EBULLIJEUX

Du Vendredi 23 Février au Samedi 3 Mars - HALLE AUX GRAINS

Organisé par la Ludothèque Brin de Ficelle

Bébés, enfants, ados, parents, grands-parents pourront découvrir une multitude de jeux symboliques, de motricité, de société ou les grands jeux surdimensionnés en bois. Un espace sera réservé aux jeux vidéo et de construction.

## SPORT

## • BRIOUDE DH CUP

Samedi 3 &amp; Dimanche 4 Mars

Compétition de VTT de descente, première manche de la Coupe des Régions de DH (downhill)



SHOW - Deuxième édition de la DH CUP qui monte en gamme. La promesse d'un grand spectacle et de belles poussées d'adrénaline.

## MÉDIATHÈQUE

## • PROJECTION

Jeudi 25 janvier à 18h00

Mémoires de Mineurs

## • L'HEURE DU CONTE (RENDEZ-VOUS PARENTS-ENFANTS)

En partenariat avec DECLIC

Mercredi 7 février - Mercredi 7 mars - Mercredi 4 avril - à 14h

## • RENCONTRE AVEC DES AUTEURS

Mardi 6 mars à 18h - Elise Fontenaille

Mardi 20 mars à 18h - Guy Jimenes

## • EXPOSITIONS

Du mardi 9 janvier au samedi 3 février - Mémoires de mines et de mineurs du Bassin Minier

Du mardi 6 février au vendredi 9 mars - Nicolas Gouny, illustrateur jeunesse

Du mardi 3 au samedi 28 avril - La Mémoire du Saumon dans le brivadois (présentation de l'expo par Christophe BRUGEROLLES, le mardi 10 avril à 18h00)

## CINÉMA

## • CINÉ-CLUB

20H15 - CINÉMA LE PARIS

Mardi 23 Janvier - « Hiver nomade » de Manuel von STÜRLER (film suisse)

Mardi 06 Février - « La passion d'augustine » de Léa POOL (film québécois)

Mardi 27 Février - « Les aventures fantastiques » de Karel ZEMAN (film tchécoslovaque)

Mardi 13 Mars - « Les suffragettes » de Sarah GAVRON (film québécois)

## CAFÉ-LECTURE

## • CAFÉ-LECTURE LA CLEF - 53, RUE DE LA PARDIGE - 04-71-50-48-36

Tout le programme sur [cafeclef.blogspot.fr](http://cafeclef.blogspot.fr)

Bar associatif et culturel - Ouvert du mardi au dimanche selon les permanences bénévoles. Animations quotidiennes. Entrée libre et gratuite.

## LES RENDEZ-VOUS DE DECLIC

(7, RUE DE LA RÉPUBLIQUE)

## • PARTAGE DE TALENTS - DE 14H À 16H

Mardi 23 Janvier - Fabrication d'un cadre décoratif

Mardi 27 Février - Initiation au patois

Mardi 20 mars - Maquillage pour le quotidien

## • ATELIERS PARENTS - ENFANTS AUTOUR DE LA PEINTURE

Mercredi 21 Mars de 14h30 à 16h30

## • CONFÉRENCES SANTÉ ET BIEN-ÊTRE - DE 14H À 16H

Jeudi 8 Février - «La colère: faut-il en avoir peur?»

Jeudi 22 Mars - «La honte: est-elle utile?»

MARS PRENDRA SES QUARTIERS  
À LA BAGEASSE

Après la Route de Saint-Flour/La Borie Darles l'an passé, cap sur La Bageasse/L'Estartet pour Mars prend ses quartiers 2018. Le principe est le même : revisiter, grâce à l'apport des habitants et du SMAT, l'histoire du quartier autour de différents rendez-vous (visites, expositions, animations, jeux de piste...) ouverts à tous. Outre son intérêt historique, cette opération permet de créer du lien entre riverains et de favoriser un sentiment d'appartenance, source d'ouverture et d'échanges au quotidien. La cohésion, fil conducteur de cette action à l'initiative de Declic, est aussi une des grandes priorités du projet social conduit par la Ville.

Appel à documents : vous avez des photos ou tout autre document sur La Bageasse/L'Estartet d'hier? Merci d'en informer le Centre de la Vie Sociale DECLIC et de contribuer ainsi à la réussite de l'opération.

DECLIC : 7 rue de la République,

04-71-74-58-10 / [declicbrioude@wanadoo.fr](mailto:declicbrioude@wanadoo.fr)